



Kerteminde
Kommune

Tillæg nr. 4 til Spildevandsplan 2014-2017 Kerteminde Kommune

Kloakering af byggemodning ved Vejlegård



Indholdsfortegnelse

1. Indledning	3
2. Lovgrundlag	3
3. Spildevandsplanens angivelser	3
3.1 Status	3
3.2 Plan	4
4. Betydning for grundejerne	4
4.1 Anbringelse af ledningsanlæg	4
4.2 Berørte ejendomme	4
4.3 Erstatning for anbringelse af ledningsanlæg	4
4.4 Ekspropriation	5
4.5 Tidsplan for anlægsarbejdet	5
5. Recipientforhold	5
6. Miljøvurdering	5
7. Ikrafttræden	5

Bilag

Bilag 1: Oversigtskort – planlagt ledningstrace, ejendomme og matrikler, der berøres af tillægget

Bilag 2: Liste over matrikler, der efter tillæggets vedtagelse indgår i projektområdet for etablering af transportledningen.

1. Indledning

Dette tillæg til spildevandsplanen er udarbejdet for at danne plangrundlag for kloakering af en ca. 10 ha byggemodningen ved Vejlegården, samt etablering af udløbsledning og udledningen af regnvand til Kerteminde Fjord.

2. Lovgrundlag or retsvirkning

Følgende er lovgrundlag for nærværende tillæg:

- Bekendtgørelse af lov om miljøbeskyttelse, LBK nr. 1218 af 25. november 2019
- Bekendtgørelsen om spildevandstilladelser m.v. efter Miljøbeskyttelseslovens kapitel 3 og 4, BEK nr. 2292 af 30. december 2020
- Bekendtgørelse af lov om miljøvurdering af planer og programmer og af konkrete projekter (VVM), LBK nr. 973 af 25. juni 2020
- Lokalplan 294 Boliger ved Vejlegård

Ifølge miljøbeskyttelsesloven kan kommunens vedtagelse af et tillæg til en spildevandsplan ikke påklages til anden administrativ myndighed.

Tillæg til en spildevandsplan kan efter de generelle regler om domstolsprøvelse indbringes for domstolene jf. miljøbeskyttelseslovens særlige frist om søgsmål på miljøområdet.

3. Spildevandsplanens angivelser

3.1 Status

Da området endnu ikke er byggemodnet, er det heller ikke kloakeret.

3.2 Plan

Jf. spildevandsplanen er området planlagt som separatkloakeret område.

Spildevand transporteres til rensning på Kerteminde Forsynings renseanlæg nord for Kerteminde by.

Regn- og overfladevand ledes via en olieudskiller til Kerteminde Fjord.

4. Betydning for grundejerne

4.1 Anbringelse af ledningsanlæg

Ledningsanlægget anbringes på de berørte ejendomme, på markarealer anvendt til traditionel planteavl. Ledningsanlægget nedgraves og arealer reableres. Fremtidig markdrift vil således ikke berøres af anlæggets tilstedeværelse.

Udløbsledningen tinglyses på ejendommene.

Der forventes ikke at blive behov for arealerhvervelser.

4.2 Berørte ejendomme

Ejendomsfortegnelse i henhold til trace, se bilag 1 og 2.

4.3 Erstatning for anbringelse af ledningsanlæg

Ejere (lodsejere) modtager erstatning efter satser og principper i henhold til gældende landsaftale mellem Landbrug & Fødevarer og Dansk Vand- og Spildevandsforening.

4.4 Ekspropriation

Etablering af transportledningen medfører, at der skal indgås aftaler med lodsejerne om at forsyningen erhverver rettigheder til at nedgrave og opretholde ledningerne i private arealer. Hvis ikke dette kan ske på frivilligt grundlag, har Byrådet mulighed for at ekspropriere med hjemmel i miljøbeskyttelsesloven.

Med vedtagelsen dette tillæg til spildevandsplan, træffer Byrådet med hjemmel i Miljøbeskyttelseslovens §58, samtidig beslutning om at gennemføre ekspropriation til fordel for spildevandsanlæggets etablering.

Byrådet opfordrer Kerteminde Forsyning og de berørte lodsejere til i mindelighed at indgå frivillige aftaler om forsyningens erhvervelse af rettigheder over privat ejendom og erstatningsbetaling.

Med udgangspunkt i byrådets ekspropriationsbeslutning, kan aftaler om erstatning dermed gennemføres frivilligt på ekspropriationslignende vilkår med hensynet til skattefritagelse af specifikke erstatningsbeløb.

4.5 Tidsplan for anlægsarbejdet

Etablering af regnvandsledningerne forventes gennemført i tidsrummet fra august 2021, umiddelbart efter høst, og frem til afslutning af entreprenørarbejder i markarealer ved udgangen september måned 2021.

Ved detailprojekteringen fastlægges den eksakte placering af ledninger, hvorefter der kan fastlægges en detaljeret tids- og etapeplan for anlægsarbejdet.

5. Recipientforhold

Da Kerteminde Fjord anses for at være en robust recipient, vurderes det, at der ikke er behov for at etablere forsinkelse af regnvandet.

Kerteminde Kommune meddeler udledningstilladelse til regnvandsudledning i Kerteminde Fjord.

6. Miljøvurdering

I henhold til Lov om miljøvurdering af planer og programmer er etablering og drift af kloakledninger ikke omfattet af lovens bilag 1 eller 2.

7. Ikrafttræden

Dette tillæg til spildevandsplanen er endeligt politisk vedtaget af Kerteminde Byråd den 15. september 2021 og offentliggøres i henhold til spildevandsbekendtgørelsens § 7 den 16. september 2021.

Tillægget offentliggøres på kommunens hjemmeside og med advisering af alle berørte grundejere

Bilag 1:

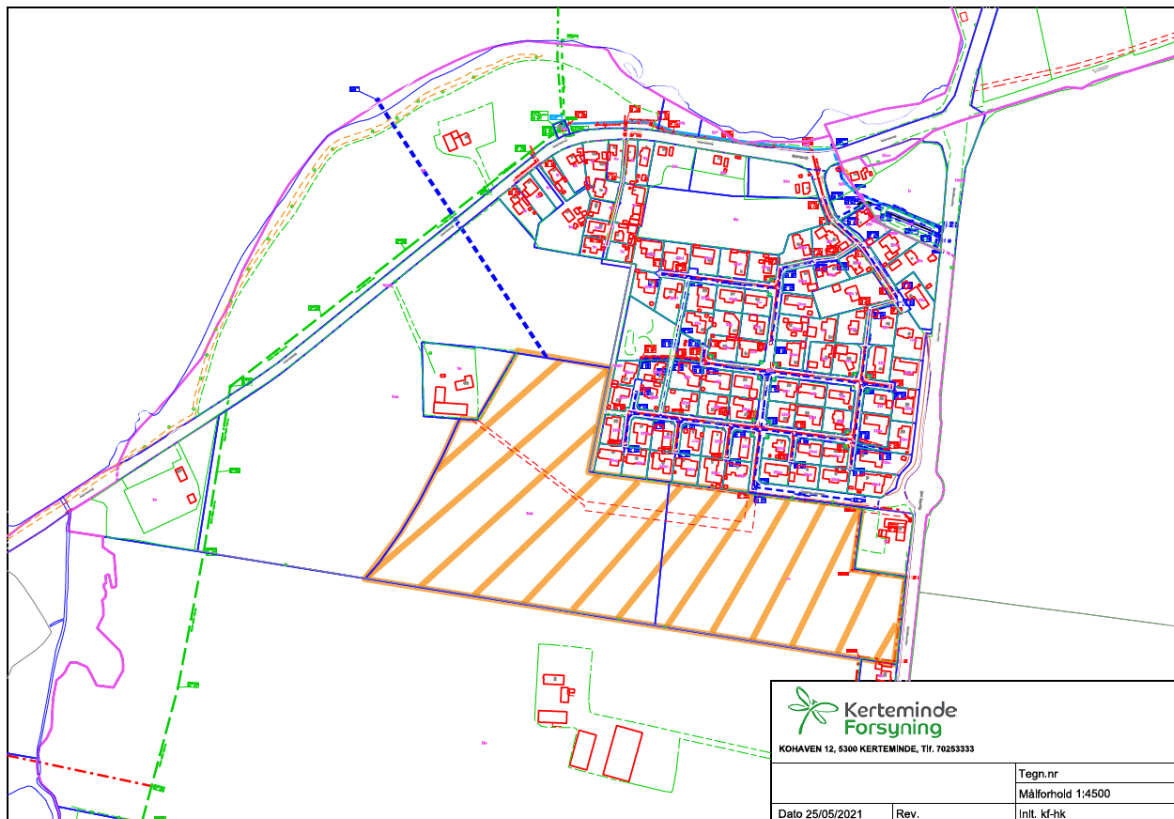
Oversigtskort – planlagt ledningstrace, ejendomme og matrikler, der berøres af ledningsanlægget.

Bilag 2:

Liste over matrikler, der efter tillæggets vedtagelse indgår i projektområdet for etablering af transportledningen.

Bilag 1:

Oversigtskort – planlagt ledningstrace, ejendomme og matrikler, der berøres af ledningsanlægget.



Bilag 2:

Liste over matrikler, der efter tillæggets vedtagelse indgår i projektområdet for etablering af transportledningen:

Matrikelnummer Ejerlav

<u>Matrikel- nr.</u>	<u>Ejerlav</u>
9ae	Revninge By, Revninge
9e	Revninge By, Revninge
7000b - vejareal	Revninge By, Revninge